

BAS rapportage gebruiksjaar 2014

Op 4 maart 2015 heeft het Bewoners Aanspreekpunt Schiphol (BAS) de rapportage over het gebruiksjaar 2014 uitgebracht. Het gebruiksjaar loopt niet gelijk met het kalenderjaar, maar bestrijkt de periode 1 november 2013 tot en met 31 oktober 2014.

We hebben de punten die voor u het belangrijkste zijn samengevat.

Algemeen

Landelijk forse toename van het aantal melders en klachten

Over het afgelopen jaar hebben 7.472 personen (2013: 4.624 is +61,6%) personen 62.604 (2013: 39.260 is +59,9%) klachten ingediend. Alleen over een volledig verstreken gebruiksjaar wordt het aantal ingediende klachten verminderd met de klachten van de zogenaamde veelmelders. Onder veelmelder verstaat BAS personen die in één jaar meer dan 500 klachten indienden. Inclusief deze veelmelders bedroeg het aantal klachten 151.864 (2013: 121.771 is +24,7%).

Veelmelders

Net als in de vorige jaren is een kleine groep ‘veelmelders’ - in het gebruiksjaar 2014 0,3% - verantwoordelijk geweest voor het merendeel van de meldingen (58,8%). Dit percentage is lager dan in het vorige gebruiksjaar (67,8%). In het vervolg van deze jaarrapportage zal, zoals in de inleiding is aangegeven, evenals voorgaande jaren met name aandacht worden besteed aan de meldingen van de focusgroep.

Bevindingen

In dit gebruiksjaar is een substantiële toename van het aantal melders en meldingen te zien. Voor deze stijging geeft BAS een aantal oorzaken:

- Er heeft onderhoud aan start-, landings- en taxibanen plaatsgevonden. Aan de Polderbaan werd, na de NSS, vervolgens nog groot onderhoud uitgevoerd en ook de Buitenveldertbaan was langdurig buiten gebruik vanwege een renovatie van de kruising met de Aalsmeerbaan. De Kaagbaan is twee keer gedurende langere periodes geheel of gedeeltelijk buiten gebruik geweest vanwege de aanleg van een nieuwe taxibaan. Ook het normaal onderhoud aan de overige banen zorgde op een aantal momenten voor gewijzigd baangebruik.
- Er was sprake van veelvuldig wind uit zuidelijke tot westelijke richtingen. Door deze heersende windrichtingen zijn meer zuidelijke baancombinaties gehanteerd. Vorig gebruiksjaar waren vaak noordelijke baancombinaties uit “preferentie 1” van kracht, die minder gehinderden, melders en meldingen opleveren;
- De Aalsmeerbaan (18L) was meer ingezet buiten de uniforme daglicht periode vanwege meer zuidelijk baangebruik in gebruiksjaar 2014 in vergelijking met gebruiksjaar 2013;
- Het aantal vliegbewegingen (starts en landingen) is in 2014 met 12.677 toegenomen van 437.996 in 2013 tot 450.673 (+2,9%).

Onze regio

Vereniging Vlieghinder Stichtse Vecht en Wijdmeren geregistreerd bij ORS

In 2014 is de gemeente Stichtse Vecht tot ons platform toegetreden en voor onze leden uit de gemeenten Stichtse Vecht en Wijdmeren is de Vereniging Vlieghinder Stichtse Vecht en Wijdmeren opgericht. Deze vereniging wordt thans geregistreerd bij de ORS en heeft in 2015 deelgenomen aan de verkiezing van een bewonersvertegenwoordiger van het cluster Aalsmeerbaan en het overleg in de ORS. In de gemeenten binnen het cluster Buitenveldertbaan zijn er onvoldoende leden om te kunnen deelnemen. Leden in andere gemeenten wonen juist buiten het werkgebied van de ORS. Hun hinderbeleving is even groot, maar de overheid heeft besloten een nauwe grens rond Schiphol te trekken. We onderzoeken op welke andere manieren voor deze leden het contact met de Omgevingsraad kan worden onderhouden.

In het onderdeel statistiek wordt onderscheid gemaakt naar:

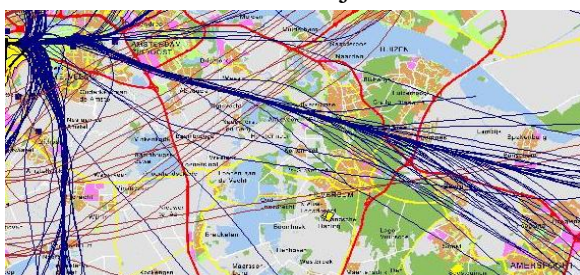
- De gemeenten waarvoor de vereniging Vlieghinder Stichtse Vecht en Wijdmeren is opgericht (SVW);
- De gemeenten die helaas niet onder een vereniging vallen die bij ORS kan worden geregistreerd, t.w. Baarn, Blaricum, Bussum, Eemnes, Hilversum, Huizen, Laren, Muiden, Naarden, Soest en Weesp (Overige).

Toename melders en klachten minder sterk dan landelijk

Ook in onze regio is het aantal melders en klachten toegenomen. Om de regionale cijfers met de landelijke cijfers en de gemeentes uit onze regio vergelijkbaar te maken, is het aantal klachten uit Soest genormaliseerd. In deze gemeente hebben één of meer veelmelders zoveel klachten ingediend, dat hierdoor een vervormd beeld gevormd wordt. In 2014 dienden aldaar 8 melders 2.501 klachten in, dat is gemiddeld 313 klachten per melder (2013: 7 melders 1.135 klachten, gemiddeld 162 per melder). Over de gehele regio exclusief Soest was in 2014 het gemiddeld aantal klachten per melder 8,9 en in 2013 9,7. Voor Soest zijn nu deze gemiddelden aangehouden. Na deze normalisatie is het aantal klachten met 423 toegenomen van 2.608 in 2013 tot 3.031 in 2014, wat een toename is van 16,2% (landelijk +59,9%). Het aantal melders nam met 70 toe van 269 in 2013 tot 339 in 2014; een toename van 26,0% (landelijk +61,6%).

Baangebruik

In 2014 is er 72.937 keer van af de **Polder- en Zwanenburgbaan** in noordelijke richting gestart. Dat is 11.101 keer minder dan in 2013 (-13,2%). Vertrekkend verkeer van deze banen dat vervolgens naar het zuidoosten gaat, passeert het midden en het noordelijke deel van onze regio. Omdat de vliegtuigen eerst een ruime bocht in noordelijke richting maken, hebben zij al veel aan hoogte kunnen winnen waardoor het geluid aan de grond in dit deel van de regio iets minder storend is. Het zuidwestelijke deel van onze

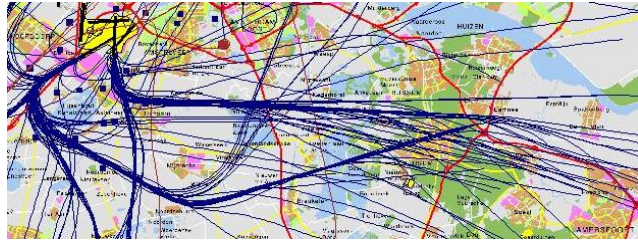


regio heeft hier nauwelijks hinder van.

Van de **Buitenveldertbaan** is 10.556 keer in oostelijke richting gestart, wat 3.936 keer minder was dan in 2013 (-27,2%). Door de ligging van deze baan komt het vertrekkende

verkeer soms erg laag over onze regio heen. Dit veroorzaakt veel geluidshinder in het midden van onze regio.

Van de **Aalsmeer- en Kaagbaan** zijn 130.700 toestellen vertrokken, wat 19.099 keer meer was dan in 2013 (+17,1%). Dit verkeer geeft de meeste overlast in Wijdemeren, Hilversum, Bussum en Laren. Het verkeer dat van de Aalsmeerbaan vertrekt geeft de meeste hinder, omdat dit verkeer minder gelegenheid heeft gehad om hoogte te winnen.



Klagen bij BAS blijft belangrijk

Als u van de luchtvaart hinder ondervindt, is het belangrijk dat u dat regelmatig via de website www.bezoekbas.nl kenbaar blijft maken. Afnemende aantallen klachten en melders zouden anders door de politiek en de luchtvaartsector ten onrechte gebruikt kunnen worden om aan te tonen dat de luchtvaart minder hinder veroorzaakt.

Het aantal vliegbewegingen is een aantal jaren tamelijk stabiel gebleven, maar toonde in 2014 weer een groei (+2,9%). Schiphol verwacht dat deze groei doorzet, omdat de toenemende vraag naar luchtvaart tot meer vliegbewegingen gaat leiden. Dit jaar vindt nadere besluitvorming over vliegveld Lelystad plaats. Wat hiervan de precieze gevolgen voor onze regio zijn, is nog niet bekend. Als u de hele rapportage wilt lezen, kunt u die vinden onder de volgende link:

<http://www.bezoekbas.nl/userfiles/BAS%20Jaarrapportage%202014%20web.pdf>

Vragen en opmerkingen over deze samenvatting kunt u richten aan:

vlieghinder.gve@upcmail.nl

Statistiek

Landelijk en regio Gooi, Vechtstreek en Eemland (GVE)

	Landelijk				Regio Gooi - Vechtstreek - Eemland				
	2014	2013	Bij/af	in%	2014	2013	Bij/af	in%	
Klachten	62.604	39.260	23.344	59,5%	Klachten	3.031	2.608	423	16,2%
Melders	7.472	4.624	2.848	61,6%	Melders	339	269	70	26,0%
Gemiddeld	8,4	8,5	-0,1		Gemiddeld	8,9	9,7	-0,8	

Regio Gooi – Vechtstreek - Eemland

Klachten totaal	Gemeente	2014	2013	Bij/af absoluut	Bij/af in %
	Baarn	53	118	-65	-55,1%
	Blaricum	9	5	4	80,0%
	Bussum	648	728	-80	-11,0%
	Eemnes	6	6	0	0,0%
	Hilversum	862	534	328	61,4%
	Huizen	280	400	-120	-30,0%
	Laren	36	32	4	12,5%
	Muiden	242	53	189	356,6%
	Naarden	58	90	-32	-35,6%
	Soest	72	68	4	5,9%
	Weesp	34	17	17	100,0%
	Stichtse Vecht	265	338	-73	-21,6%
	Wijdemeren	466	219	247	112,8%
	Totaal	3.031	2.608	423	16,2%

Melders	Gemeente	2014	2013	Bij/af absoluut	Bij/af in %
	Baarn	6	10	-4	-40,0%
	Blaricum	3	4	-1	-25,0%
	Bussum	31	23	8	34,8%
	Eemnes	3	3	0	0,0%
	Hilversum	66	67	-1	-1,5%
	Huizen	22	9	13	144,4%
	Laren	8	9	-1	-11,1%
	Muiden	29	21	8	38,1%
	Naarden	24	14	10	71,4%
	Soest	8	7	1	14,3%
	Weesp	19	12	7	58,3%
	Stichtse Vecht	79	52	27	51,9%
	Wijdemeren	41	38	3	7,9%
	Totaal	339	269	70	26,0%

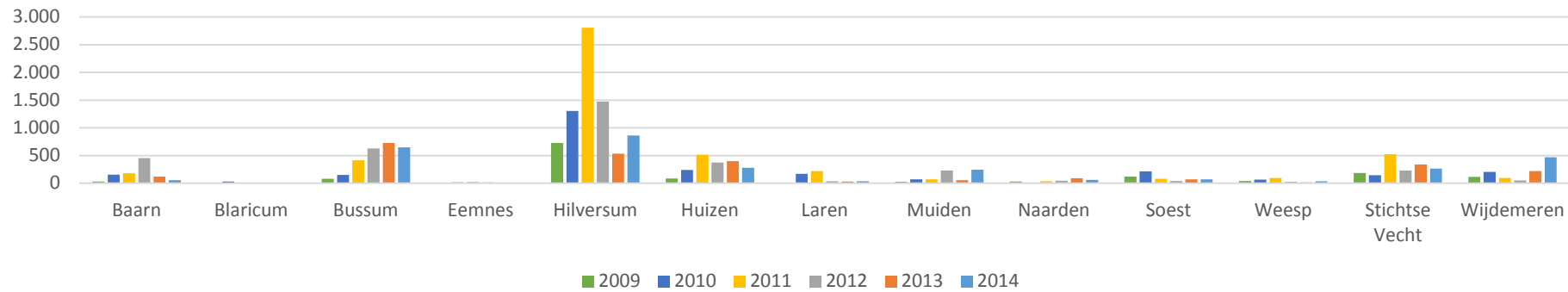
Verloop afgelopen 6 jaren

Klachten totaal	Gemeente	2014	2013	2012	2011	2010	2009
	Baarn	53	118	453	178	152	28
	Blaricum	9	5	12	7	31	6
	Bussum	648	728	627	411	150	78
	Eemnes	6	6	14	24	17	1
	Hilversum	862	534	1.475	2.808	1.306	725
	Huizen	280	400	371	513	240	87
	Laren	36	32	35	219	169	3
	Muiden	242	53	230	72	72	26
	Naarden	58	90	45	36	12	29
	Soest	72	68	38	78	214	117
	Weesp	34	17	23	94	64	42
	Stichtse Vecht	265	338	227	525	142	186
	Wijdemeren	466	219	52	93	205	113
	Totaal	3.031	2.608	3.602	5.058	2.774	1.441

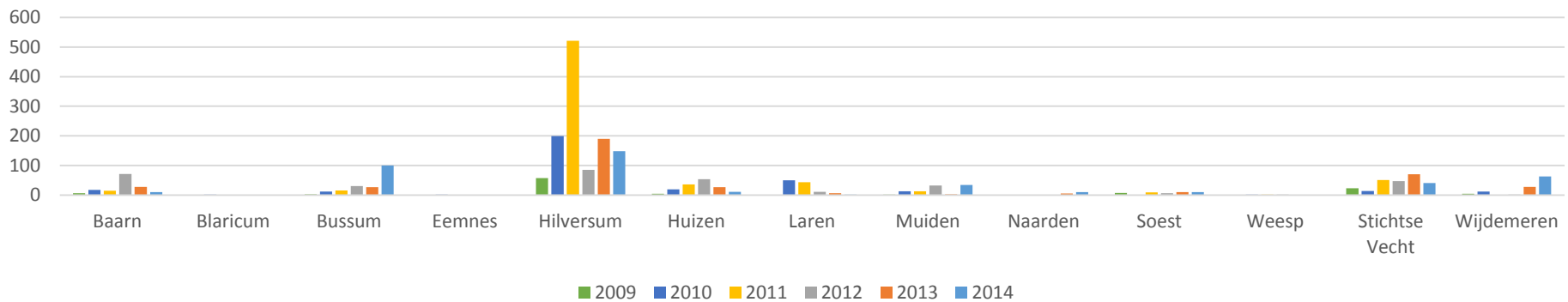
Klachten 's nachts	Gemeente	2014	2013	2012	2011	2010	2009
	Baarn	10	28	71	15	17	6
	Blaricum	1	0	1	1	2	0
	Bussum	100	27	30	16	12	3
	Eemnes	1	0	1	1	2	0
	Hilversum	148	190	85	521	199	57
	Huizen	11	27	54	36	19	4
	Laren	2	6	11	43	50	0
	Muiden	34	3	32	13	13	2
	Naarden	10	5	1	0	1	1
	Soest	10	10	6	9	0	7
	Weesp	1	0	2	2	2	0
	Stichtse Vecht	41	70	47	51	14	23
	Wijdemeren	63	28	2	1	12	4
	Totaal	432	394	343	709	343	107

Melders	Gemeente	2014	2013	2012	2011	2010	2009
	Baarn	6	10	11	11	11	5
	Blaricum	3	4	4	4	3	3
	Bussum	31	23	18	22	28	17
	Eemnes	3	3	3	4	6	1
	Hilversum	66	67	96	95	111	98
	Huizen	22	9	7	18	23	12
	Laren	8	9	5	14	13	3
	Muiden	29	21	44	26	30	14
	Naarden	24	14	13	10	8	10
	Soest	8	7	7	8	23	12
	Weesp	19	12	11	15	13	19
	Stichtse Vecht	79	52	46	40	33	30
	Wijdemeren	41	38	22	31	45	42
	Totaal	339	269	287	298	347	266

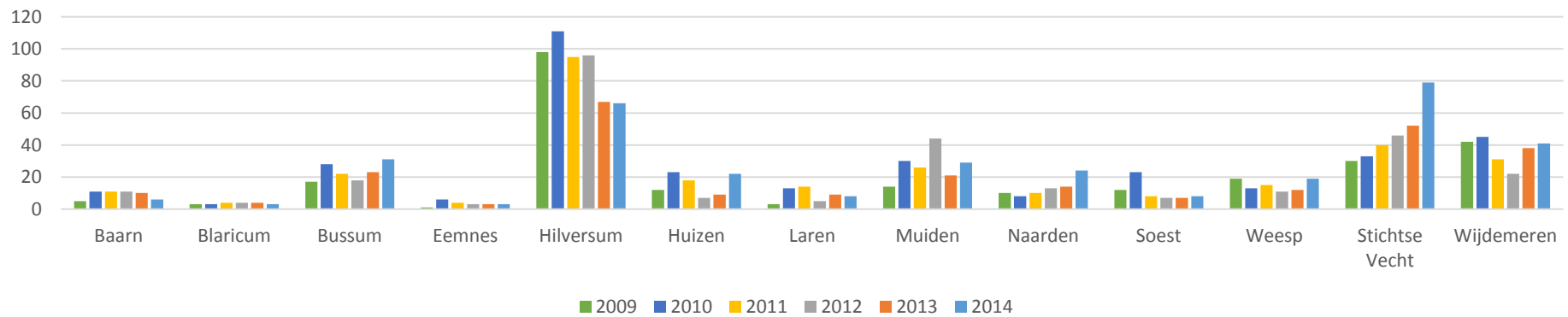
Klachten totaal per gemeente



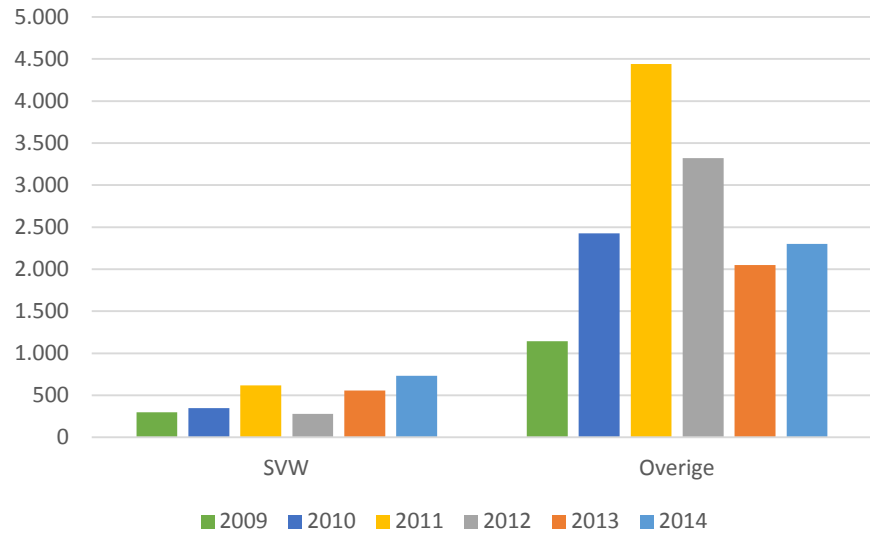
Klachten 's nachts per gemeente



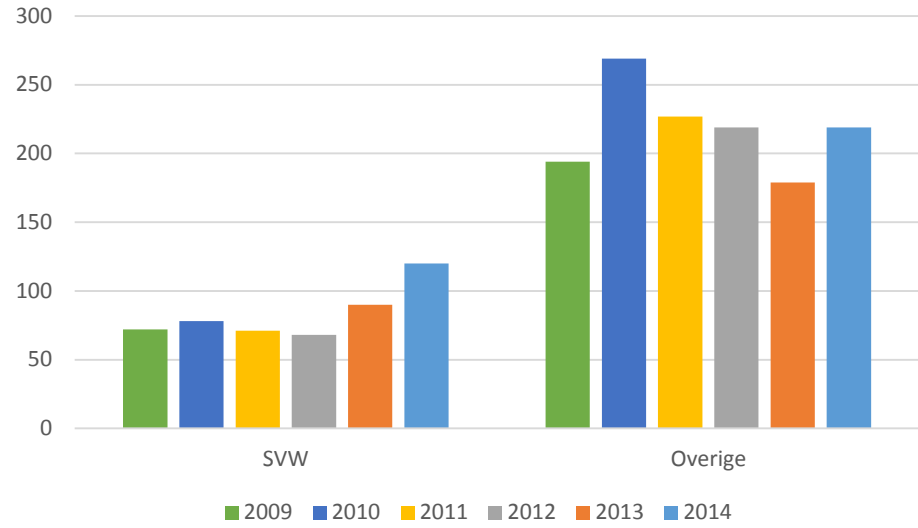
Melders per gemeente



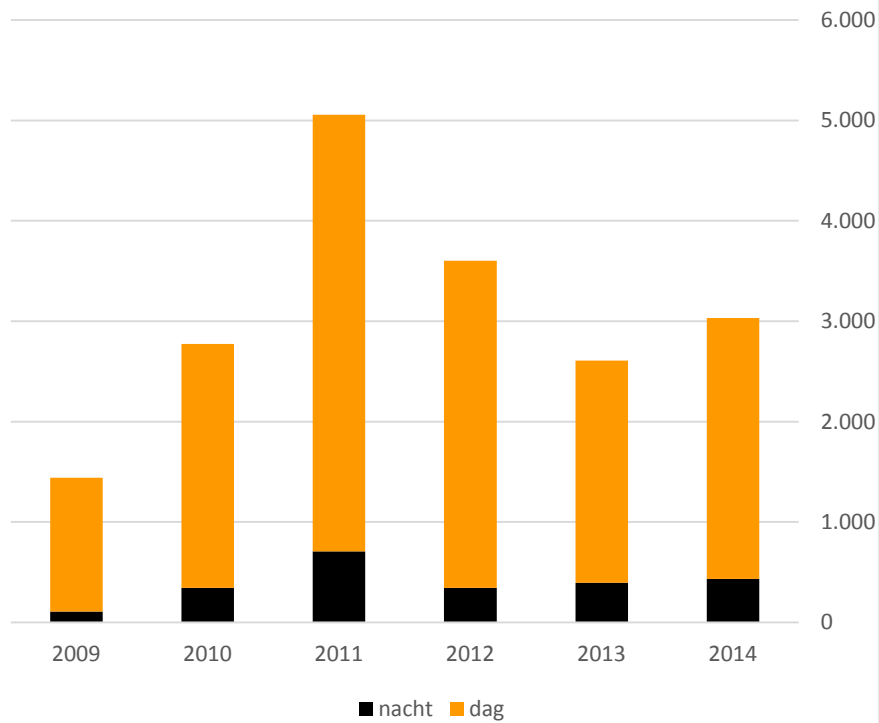
Klachten totaal per regio



Melders per regio



Klachten GVE totaal



Melders GVE totaal

